



CEZARES®

ПРИРОДА ЧИСТОТЫ

ПАСПОРТ ИЗДЕЛИЯ

АКРИЛОВЫЕ ДУШЕВЫЕ ПОДДОНЫ



Уважаемый покупатель!

Благодарим Вас за выбор изделия ТМ CEZARES®

Душевые поддоны CEZARES предназначены для бытового использования внутри помещения, для принятия водных процедур. Чтобы наше изделие будет приносить Вам максимальный комфорт и удовлетворение, убедительно просим Вас ознакомиться с требованиями по установке, эксплуатации и придерживаться данных рекомендаций.

Монтаж внутренних санитарно-технических систем следует производить в соответствии с требованиями настоящих правил, СН 478-80, а также СНиП 3.01.01-85, СНиП III-4-80, СНиП III-3-81.

Выбирая товар, будьте внимательны с выбором размеров, формы и других характеристик акрилового поддона.

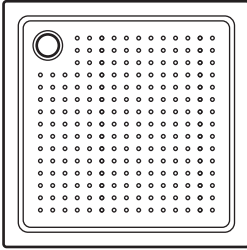
ОПИСАНИЕ

Акриловые поддоны CEZARES изготовлены из 100% сантехнического акрила – литьевого PMMA, что обеспечивает легкость и простоту ухода, безопасность при приеме душа благодаря нескользкой поверхности, стойкость к царапинам и окрашивающим жидкостям, а при необходимости – идеальную ремонтпригодность. Усиленное дно поддона и металлический каркас из нержавеющей стали с регулируемыми во высоте ножками позволяют выдерживать нагрузку до 200 кг.

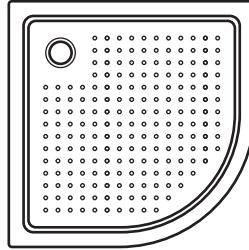
Душевой поддон совместим с сифоном CEZARES с гидрозатвором диаметром 90 мм, который обеспечивает скорость слива воды 25 л/мин. Сифон CEZARES с гидрозатвором комплектуется декоративной крышкой в цвете хром, декоративные крышки в цветах бронза, золото приобретаются отдельно.



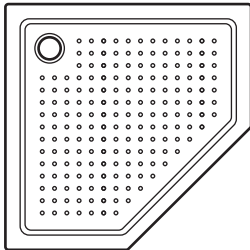
ФОРМЫ ПОДДОНОВ И ОБОЗНАЧЕНИЯ



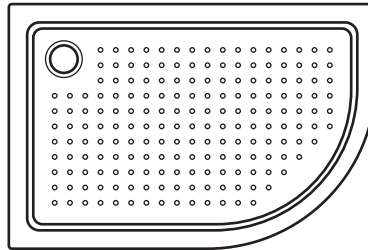
A квадратная



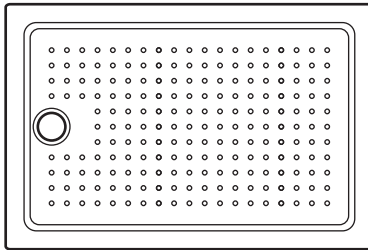
R полукруглая



P пятиугольная



RH полукруглая - асимметричная



AH прямоугольная

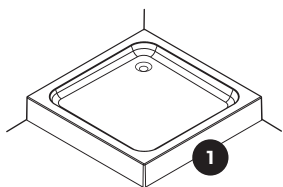
КОМПЛЕКТНОСТЬ

- поддон акриловый – 1 шт;
- металлический каркас – 1 шт;
- комплект регулирующих ножек – 1 шт;
- сифон с гидрозатвором и декоративной крышкой в цвете хром- 1 шт. *

* в комплект входит в зависимости от модели поддона

ТРЕБОВАНИЯ К УСТАНОВКЕ

- Установку душевого поддона должны производить квалифицированные специалисты.
- Все ремонтно-отделочные работы, включая отделку потолка, на этапе монтажа должны быть завершены, плоскости, на которые производится монтаж, должны иметь ровную облицовочную поверхность. Подводка труб для установки смесителя, душевой лейки и другого навесного сантехнического оборудования должна быть произведена заблаговременно. Все коммуникации должны иметь скрытую прокладку.
- Место для установки душевого поддона должно быть очищено от мусора, поверхность пола должна быть выровнена по строительному уровню.
- В соответствии с нормами безопасности выключатели и розетки должны располагаться на расстоянии не менее 60 см от поддона.
- Душевой поддон необходимо установить таким образом, чтобы, в случае необходимости всегда была возможность его демонтировать.

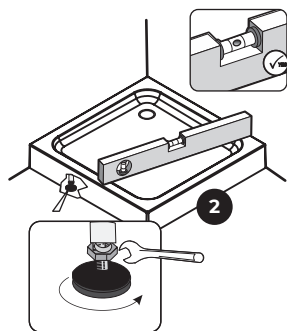


ИНСТРУКЦИЯ ПО УСТАНОВКЕ

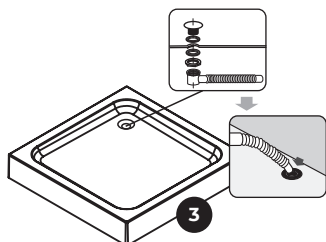
1. Проверьте целостность упаковки и внешний вид. Осмотрите поддон и экран на наличие сколов, царапин, других повреждений и установите в подготовленное для монтажа место.

Приступая к установке, обеспечьте наличие необходимого инструмента и проверьте, согласно перечню комплектации наличие всех деталей для монтажа.

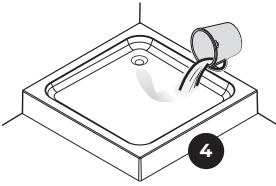
Для монтажа и последующего обслуживания оборудования необходимо свободное пространство по периметру не менее 30 см.



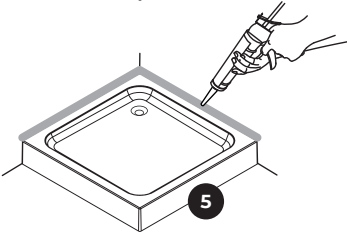
2. Проверить с помощью уровня плоскости бортов, они должны быть установлены строго горизонтально, для этого необходимо отрегулировать по высоте ножки и зафиксировать их положение контрагайками, предварительно убедиться, что все опоры касаются пола.



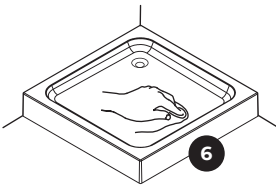
3. Установить и подключить сифон. Для правильной и эффективной работы сифона уклон канализационной трубы должен составлять 2% (2 см на метр). Внутренний диаметр канализационного отверстия не должен быть меньше внешнего диаметра сливного шланга сифона, это будет препятствовать сливу. Уровень канализации не должен превышать 40 мм от пола до центра канализационной трубы.



4. Пролить поддон достаточным количеством воды, убедиться в герметичности всех соединений.



5. Обработайте места примыкания поддона к стенам силиконом. Излишки силикона удалить влажной тряпкой.



6. После установки поддона необходимо дать возможность герметику застыть в течении 24 часов.



24h



ТРАНСПОРТИРОВКА И ХРАНЕНИЕ

- При транспортировке и хранении изделие должно находиться на ровной, жесткой поверхности в точном соответствии с манипуляционными знаками на упаковке. Это может привести к возникновению трещин на поверхности изделия.
- Транспортировка акриловых изделий при температуре ниже минус 20° C запрещена.
- После транспортировки в холодных условиях обязательно дайте изделию прогреться до комнатной температуры в течении 3-х часов.
- Запрещается хранение и транспортировка изделий штабелями.
- Запрещается трясти и бросать Изделие при транспортировке.

РЕКОМЕНДАЦИИ ПО УХОДУ И ЭКСПЛУАТАЦИИ

- Используйте изделие строго по назначению. Использование поддона не по назначению может привести к повреждению поверхности изделия, изменению его внешнего вида, потере потребительских свойств.
- При выходе из строя отдельных узлов не пытайтесь самостоятельно исправить их, проконсультируйтесь со специалистом
- Запрещены изменения и добавления деталей, материалов не относящихся к комплектации изделия. Избегайте засорения слива выпуска воды посторонними предметами.



- Запрещается снимать защитную пленку до окончательной установки изделия. Это может привести к повреждению поверхности.
- Запрещается хранить цемент, песок, герметики, фитинги и какие-либо другие предметы в поддоне во время монтажа.
- Не бросайте лейку ручного (съёмного) душа в поддон во избежание повреждения поверхности.
- Не рекомендуется мыть домашних животных в душевых поддонах.
- Следует с осторожностью относиться к использованию косметических средств с химическим и натуральным составом (отвары трав, цветные соли для ванн, краска для волос и т.д.), т.к. это может привести к изменению цвета акрила, либо к образованию несмываемых пятен.
- Для ухода за акриловыми поддонами можно использовать:
 - специальные моющие средства для ухода за акриловыми поверхностями и мягкие губки.
- Для ухода за акриловыми поддонами запрещается использовать:
 - стиральные порошки и абразивные средства;
 - средства содержащие аммиак, ацетон, хлорку, формальдегид и эти же вещества в чистом виде;
 - твёрдые металлические щетки.

СРОКИ ГАРАНТИЙНОГО ОБСЛУЖИВАНИЯ

- на акриловый поддон – 3 года с даты продажи;
- на сифон – 3 года с даты продажи;
- на декоративную крышку для сифона (хром, бронза, золото) – 1 год с даты продаж
При использовании изделий в общественных местах (здравоохранения, гостиницы, спортивные и учебные заведения, офисы) срок гарантии уменьшается:
- на акриловый поддон – 1 год с даты продажи;
- на сифон – 1 год с даты продажи;
- на декоративную крышку для сифона (хром, бронза, золото) – 3 месяца с даты продажи.

В случае обнаружения скрытого производственного дефекта в течение гарантийного срока, необходимо оформить претензию в произвольной форме, указать артикул изделия, приложить фото или видео материалы, подтверждающие брак, скан правильно оформленного гарантийного талона. Компания выполняет гарантийные обязательства в виде бесплатного ремонта и/или замены дефектных деталей, посредством сервисного отдела компании или авторизованной сервисной службой. Обратите внимание на правильность заполнения гарантийного талона. При отсутствии штампа продавца и даты продажи гарантийное обслуживание не производится!

Решение о целесообразности выезда мастера Сервисной службы на место установки изделия, а также замены и ремонта узлов или всего изделия принимаются Сервисной службой. Заменяемые детали переходят в собственность Сервисной службы.

Изготовитель оставляет за собой право вносить в конструкцию Изделий изменения, не ухудшающие технические и эксплуатационные характеристики.



ГАРАНТИЯ НЕ РАСПРОСТРАНЯЕТСЯ

- на дефекты, возникшие в результате транспортных повреждений при перевозке изделия после передачи его покупателю;
- на дефекты, возникшие в случае неквалифицированной установки изделия;
- на не зависящие от производителя причины (пожар, низкое качество и загрязненность воды, неисправности и аварии системы канализации и т.п.);
- на механические и термические повреждения, следы взаимодействия химических и абразивных веществ, вызванные использованием агрессивных моющих средств;
- на несоблюдение требований инструкции по обслуживанию и уходу;
- в случае использования запчастей другого производителя;
- в случае использования изделия не по назначению;
- в случае эксплуатации изделия при температуре ниже 0°C;
- на дефекты, вызванные естественным износом изделия;
- на царапины, трещины и аналогичные механические повреждения, возникшие в процессе эксплуатации вследствие несоблюдения рекомендаций по монтажу и эксплуатации, а также на работы по чистке, удалению налета, регулировке и прочему уходу за изделием.

Гарантийный срок начинается с даты приобретения изделия в розничной торговой сети, при условии соблюдения всех правил установки и эксплуатации Изделия.

Для подтверждения даты покупки необходимо предъявить кассовый и товарный чеки и правильно заполненный настоящий гарантийный талон с указанием артикула изделия, даты продажи и с четкой подписью продавца и/или печатью торгующей организации.

Подписанием настоящего гарантийного соглашения, конечный пользователь подтверждает своё согласие с условиями гарантии.



Продолжительность гарантийного срока указывается в Гарантийном талоне и исчисляется с даты продажи изделия. Дата продажи и дата изготовления указываются в Гарантийном талоне

Разработано и изготовлено по заказу ООО «ИБЕРИС ГРУПП»

Юридический адрес: 127018, г. Москва, ул. Полковая, д.3
+7 (495) 967-16-74 | info@iberis-pro.ru | www.iberis-group.ru



ПРИРОДА ЧИСТОТЫ

ГАРАНТИЙНЫЙ ТАЛОН

Дата изготовления: _____

дд.мм.гггг

Отметки о продаже изделия:

Внешний вид и комплектация изделия
проверяются в момент покупки.

Наименование, артикул: _____

Наименование продавца: _____

Дата
продажи: _____

дд.мм.гггг

Подпись
Продавца: _____

Мне предоставлена вся информация о приобретенном изделии. Претензий к внешнему виду и комплектности изделия не имею, с Паспортом изделия, гарантийными обязательствами, условиями гарантийного обслуживания, инструкцией по установке, правилами эксплуатации и ухода за изделием ознакомлен и согласен. Паспорт изделия получил.

ФИО
покупателя: _____

Подпись
покупателя: _____